

CEDRUS

95-060 Brzeziny, ul. Przemysłowa 1
www.cedrus.com.pl
email: biuro@cedrus.com.pl
tel. (+48) 46 874 18 60

INSTRUKCJA OBSŁUGI



ODŚNIEŻARKA SPALINOWA

NUMER MODELU: CEDSB56

NUMER SERYJNY:

Numer modelu i numer seryjny można znaleźć na tabliczce znamionowej.

Należy je zapisać i zachować w bezpiecznym miejscu.



Spis treści

Informacje dotyczące bezpieczeństwa.....	3
Budowa urządzenia i zawartość opakowania.....	9
Przeznaczenie.....	10
Ochrona środowiska.....	10
Montaż	11
Użytkowanie	15
Specyfikacja techniczna.....	19
Konserwacja.....	20
Przechowywanie i utylizacja.....	23
Rozwiązywanie problemów.....	24

*Zdjęcia i ilustracje (szczególnie te, dotyczące silnika) zawarte w niniejszej instrukcji obsługi mają charakter poglądowy, a fizyczny stan urządzenia oraz silnika może odbiegać od stanu rzeczywistego. Szczegóły dotyczące budowy i funkcjonalności silnika zostały opisane w instrukcji obsługi silnika.

Opakowanie

Niniejsze urządzenie zostało dostarczone w opakowaniu, które zabezpiecza je przed uszkodzeniami transportowymi. Opakowanie może zostać ponownie użyte lub przekazane do punktu selektywnej zbiórki odpadów.

W celu zminimalizowania ryzyka odniesienia obrażeń, uszkodzenia urządzenia oraz mienia należy stosować się do zasad i środków bezpieczeństwa oraz komunikatów występujących w niniejszej instrukcji obsługi.

Należy dokładnie przeczytać całą instrukcję obsługi i stosować się do zawartych w niej informacji i komunikatów. Przed przystąpieniem do pracy oraz innych czynności związanych z urządzeniem należy zaznajomić się z instrukcją oraz informacjami umieszczonymi na urządzeniu oraz dowiedzieć się o zasadzie działania urządzenia i jego funkcjonalnościach.

Zachować niniejszą instrukcję w bezpiecznym miejscu do późniejszego wykorzystania.

W przypadku przekazania urządzenia osobom trzecim należy przekazać urządzenie wraz z instrukcją obsługi.

Producent nie ponosi odpowiedzialności za wszelkie wypadki i uszkodzenia wynikające z niezastosowania się do informacji zawartych w niniejszej instrukcji.

INFORMACJE DOTYCZĄCE BEZPIECZEŃSTWA

NIEBEZPIECZEŃSTWO!

Tym urządzeniem należy pracować zgodnie z zachowaniem zasad i środków bezpieczeństwa opisanych w niniejszej instrukcji obsługi. Chwila nieuwagi, nieostrożność lub awaria elementów urządzenia mogą prowadzić do odniesienia poważnych obrażeń. Maszyna ta, w skrajnych przypadkach, jest zdolna nawet do amputacji kończyn. Niezrozumienie lub niezaznajomienie się z niniejszą instrukcją i zawartymi w niej komunikatami może prowadzić do odniesienia poważnych obrażeń ciała, a w skrajnych przypadkach nawet do śmierci.

OSTRZEŻENIE!

Spaliny silnika, ich składniki oraz niektóre elementy urządzenia mogą zawierać lub emitować substancje chemiczne, o których wiadomo, że mogą powodować nowotwory, wady wrodzone lub inne schorzenia układu rozrodczego.

OSTRZEŻENIE!

Tego typu symbol umieszczony w niniejszej instrukcji wskazuje na sytuacje, które mogą prowadzić do odniesienia obrażeń przez użytkownika lub osoby postronne oraz do uszkodzenia mienia (w przypadku nie podjęcia wskazanych w instrukcji środków bezpieczeństwa). Przed przystąpieniem do użytkowania urządzenia należy bezwzględnie przeczytać instrukcję obsługi i stosować się do wskazanych komunikatów i środków bezpieczeństwa. Nieprzestrzeganie zasad bezpieczeństwa może prowadzić do odniesienia ciężkich obrażeń.

Odpowiedzialność użytkownika: Nie zezwalać na pracę urządzeniem osobom, które nie zaznajomiły się w pełni z instrukcją obsługi i zawartymi w niej komunikatami.

OSTRZEŻENIE!

To urządzenie jest zdolne do amputacji kończyn i wyrządzenia ciężkich obrażeń na skutek wylatujących elementów. Niezastosowanie się do poniższych środków bezpieczeństwa może prowadzić do odniesienia ciężkich obrażeń.

Przeszkolenie

1. Przed przystąpieniem do montażu i pracy należy przeczytać ze zrozumieniem instrukcję obsługi oraz informacje umieszczone na urządzeniu i stosować się do zawartych tam informacji i komunikatów. Zachować instrukcję w bezpiecznym miejscu do późniejszego wykorzystania.
2. Należy zaznajomić się z poszczególnymi elementami urządzenia i zasadami ich działania. Należy bezwzględnie nauczyć się jak poprawnie i szybko wyłączać urządzenie i jego poszczególne funkcje.
3. Zabrania się, by dzieci poniżej 14 roku życia obsługiwały urządzenie. Osoby powyżej tego wieku mogą korzystać z urządzenia wyłącznie pod warunkiem, że przeczytały instrukcję obsługi,

zostały odpowiednio przeszkolone oraz są nadzorowane przez osobę dorosłą zaznajomioną z urządzeniem.

4. Nie pozwalać na użytkowanie urządzenia osobom, które nie przeczytały instrukcji obsługi i nie zostały odpowiednio przeszkolone.
5. Wylatujące obiekty mogą prowadzić do odniesienia poważnych obrażeń. Ścieżka odśnieżania powinna być zaplanowana w taki sposób, aby unikać wyrzucania śniegu w kierunku dróg, osób postronnych itp.
6. Osoby postronne, pomocnicy, dzieci i zwierzęta powinny znajdować się co najmniej 23 metry (75 stóp) od pracującego urządzenia. Wyłączyć urządzenie bezzwłocznie, gdy ktokolwiek wejdzie na teren pracy.
7. Należy zachować szczególną ostrożność i równowagę, aby uniknąć poślizgnięcia lub upadku, szczególnie podczas pracy na biegu wstecznym.

Przygotowanie

1. Przed przystąpieniem do pracy miejsce, gdzie praca ma być wykonywana powinno zostać odpowiednio sprawdzone. Należy usunąć wszystkie elementy, o które użytkownik mógłby się potknąć lub które mogłyby zostać przechwycone przez ślimak/wirnik, np. Deski, druty, kamienie, gałęzie, śmieci itp.
2. Podczas pracy i wykonywania czynności konserwacyjnych, serwisowych, przeglądu itp. należy zawsze korzystać z ochrony wzroku. Wylatujące obiekty mogą prowadzić do odniesienia poważnych obrażeń wzroku.
3. Korzystać z urządzenia wyłącznie w odpowiedniej, zimowej odzieży roboczej. Unikać luźnej odzieży, której elementy mogłyby zostać przechwycone przez ruchome części urządzenia. Nie nosić biżuterii, długich szalików, rozpuszczonych, długich włosów. Korzystać z antypoślizgowego, solidnego obuwia roboczego.
4. W przypadku silników wyposażonych w rozrusznik elektryczny należy korzystać z trójżyłowych przedłużaczy oraz gniazda z uziemieniem.
5. W celu odśnieżania powierzchni żwirowych lub kamienistych należy odpowiednio wyregulować wysokość obudowy.
6. Przed uruchomieniem silnika należy ustawić sprzęgło i wszystkie dźwignie w neutralnym położeniu.
7. Nie regulować urządzenia w jakikolwiek sposób, gdy silnik jest uruchomiony, chyba że zostało to wskazane w instrukcji obsługi.
8. Przed przystąpieniem do pracy należy poczekać aż silnik i urządzenie przystosują się do temperatury na zewnątrz.
9. Aby uniknąć odniesienia obrażeń oraz uszkodzenia mienia należy zachować szczególną ostrożność podczas obchodzenia się z paliwem. Benzyna jest ekstremalnie łatwopalna, a jej opary są wybuchowe. W przypadku rozlania paliwa na ciało lub odzież operatora i jego zapłonu może dojść do odniesienia ciężkich obrażeń. W przypadku, gdy dojdzie do rozlania paliwa na ciało lub odzież operatora należy bezzwłocznie zdjąć zanieczyszczoną odzież i starannie umyć skórę.
 - a) Paliwo należy przechowywać wyłącznie w przeznaczonych do tego pojemnikach.
 - b) Trzymać z dala od paliwa wszelkie papierosy, cygara, iskry i inne źródła ognia lub wysokiej temperatury.
 - c) Tankować urządzenie wyłącznie na zewnątrz zachowując szczególną ostrożność. Nigdy nie tankować urządzenia wewnątrz pomieszczeń.

- d) Nie odkręcać korka wlewu paliwa i nie tankować, gdy silnik pracuje lub wciąż jest rozgrzany.
- e) Przed uzupełnianiem paliwa należy wyłączyć silnik i odczekać co najmniej 2 minuty na jego wystygnięcie.
- f) Nigdy nie przepelniać zbiornika paliwa. Uzupełniać zbiornik tak, by poziom paliwa sięgał co najwyżej 1cm poniżej dna szyjki wlewu paliwa, aby zapewnić miejsce na rozszerzenie się paliwa.
- g) Nie uzupełniać pojemników z paliwem znajdujących się wewnątrz pojazdu lub na przyczepie. Podczas uzupełniania zbiornik powinien znajdować się na ziemi, z dala od pojazdu.
- h) Jeśli jest to możliwe należy zdjąć urządzenie z pojazdu przed tankowaniem. Jeśli konieczne jest tankowanie urządzenia znajdującego się na pojeździe należy robić to za pomocą przenośnego pojemnika z lejkiem, nigdy bezpośrednio z dystrybutora paliwa.
- i) Podczas uzupełniania pojemnika z paliwem dysza dystrybutora powinna opierać się o brzeg/ściankę pojemnika przez cały czas, do momentu zakończenia uzupełniania. Nie należy korzystać z blokady dyszy dystrybutora.
- j) Szczelnie dokręcać korek wlewu paliwa.
- k) W przypadku rozlania paliwa należy je bezzwłocznie wytrzeć, przenieść urządzenie w inne miejsce i poczekać kilka minut na jego odparowanie.
- l) Nigdy nie przechowywać urządzenia oraz pojemników z paliwem w pobliżu otwartego ognia, iskier i ich źródeł oraz w pobliżu przedmiotów o wysokiej temperaturze.
- m) Przed przechowywaniem należy odczekać co najmniej 5 minut na wystygnięcie urządzenia.

Użytkowanie

1. Nie zbliżać dłoni oraz stóp w pobliże ruchomych elementów urządzenia, do obudowy ślimaka/wirnika oraz do komina. Kontakt z ruchomymi elementami może prowadzić do utraty kończyn. Komin wyrzutowy powinien być cały czas drożny.
2. W przypadku uderzenia w obcy obiekt należy bezzwłocznie wyłączyć silnik, zdemontować nasadkę świecy zapłonowej, odłączyć przewód silnika i sprawdzić urządzenie pod kątem uszkodzeń. W przypadku, jeśli doszło do uszkodzenia należy naprawić urządzenie przed kolejnym uruchomieniem.
3. Wyłączać silnik za każdym razem, gdy użytkownik opuszcza pozycję roboczą, przed udrażnianiem kanału wyrzutowego oraz ślimaka/wirnika, a także przed przystąpieniem do jakichkolwiek czynności konserwacyjnych, serwisowych, przeglądu lub czyszczenia.
4. Przed przystąpieniem do czyszczenia, przeglądu oraz czynności konserwacyjnych i serwisowych należy wyłączyć silnik i poczekać na całkowite zatrzymanie się wszystkich ruchomych elementów (zwłaszcza ślimaka i wirnika), odłączyć nasadkę świecy zapłonowej i ustawić tak, by przewód był z dala od świecy, aby zabezpieczyć przed przypadkowym uruchomieniem urządzenia.
5. Dźwignia sterowania ślimaka/wirnika jest urządzeniem zabezpieczającym. Nie należy pomijać jej działania. Takie zachowanie może pogorszyć bezpieczeństwo pracy oraz prowadzić do odniesienia obrażeń.
6. Dźwignia ślimaka oraz dźwignia napędu powinny działać płynnie w obu kierunkach i automatycznie powracać na swoje miejsce, gdy zostaną puszczone.
7. Nie korzystać z urządzenia pozbawionego osłon i zabezpieczeń oraz w przypadku, gdy elementy te nie znajdują się na swoim miejscu lub są uszkodzone.

8. Nie uruchamiać silnika wewnątrz pomieszczeń oraz przy słabym przepływie powietrza. Spaliny zawierają tlenek węgla – bezbarwny i bezwonny gaz, którego wdychanie może prowadzić do śmierci.
9. Nie pracować urządzeniem pod wpływem alkoholu, środków odurzających, silnych leków oraz innych substancji mogących wpływać na czas reakcji i trzeźwą ocenę sytuacji.
10. Zachować szczególną ostrożność podczas pracy na powierzchniach żwirowych oraz podczas przekraczania tego typu powierzchni. Należy uważać na możliwe ukryte niebezpieczeństwa.
11. Zachować szczególną ostrożność podczas zmiany kierunku pracy oraz pracy na zboczach.
12. Zaplanować trasę odśnieżania w taki sposób, by uniknąć wyrzucania śniegu w kierunku okien, ścian, samochodów itp. Tego typu zachowanie pozwoli na uniknięcie możliwych uszkodzeń mienia oraz obrażeń ciała spowodowanych rykoszetem.
13. Nie kierować komina wyrzutowego w kierunku ludzi oraz miejsc, gdzie może dojść do uszkodzenia mienia. Dzieci i osoby postronne powinny trzymać się z dala od miejsca pracy.
14. Nie przeciążać urządzenia poprzez zbyt szybkie zbieranie zbyt dużej ilości śniegu.
15. Nie pracować urządzeniem przy niedostatecznej widoczności oraz słabym świetle. Podczas pracy należy cały czas zachowywać równowagę i stabilną postawę ciała oraz mocno trzymać za uchwyt urządzenia. Pracę należy wykonywać spokojnym tempem.
16. Rozłączać ślimak/wirnik zawsze, gdy ich praca nie jest wymagana, m.in. w celach transportowych.
17. Nie należy pracować urządzeniem z dużą prędkością na śliskich powierzchniach. Podczas pracy należy kontrolować miejsce pracy, rozglądać się dookoła oraz zachować szczególną ostrożność, zwłaszcza przy skręcaniu i pracy do tyłu.
18. W przypadku, gdy maszyna zaczyna nienaturalnie wibrować, należy wyłączyć silnik, rozłączyć przewód świecy zapłonowej. Przed ponownym uruchomieniem należy sprawdzić urządzenie pod kątem uszkodzeń i naprawić wszystkie uszkodzone elementy.
19. Przed opuszczeniem pozycji roboczej (za uchwytami) należy bezwzględnie rozłączyć wszystkie dźwignie sterowania i wyłączyć silnik. Przed przystąpieniem do udrożnienia kanału wyrzutowego, regulacji urządzenia i przeglądu należy poczekać na całkowite zatrzymanie się ślimaka/wirnika oraz innych ruchomych elementów urządzenia.
20. Nigdy nie wkładać dłoni do kanału wyrzutowego oraz w pokrywę ślimaka/wirnika. Do odblokowania otworu wylotowego należy zawsze używać odpowiedniego narzędzia do czyszczenia. Nie czyścić komina wyrzutowego podczas pracy silnika. Przed udrażnianiem i czyszczeniem należy wyłączyć silnik i pozostać za uchwytami do momentu, aż wszystkie ruchome części zatrzymają się całkowicie.
21. Korzystać wyłącznie z akcesoriów i przystawek rekomendowanych przez producenta.
22. Nigdy nie dotykać rozgrzanego silnika i tłumika.
23. W przypadku wystąpienia sytuacji nieopisanych w niniejszej instrukcji obsługi należy zachować szczególną ostrożność i dobrze ocenić zaistniałą sytuację. W celu uzyskania pomocy należy skontaktować się z autoryzowanym punktem serwisowym.

Czyszczenie zablokowanego kanału wyrzutowego

Kontakt dłoni z pracującym wirnikiem wewnątrz kanału wyrzutowego jest jednym z głównych powodów odnoszenia obrażeń związanych z odśnieżarkami. Nigdy nie czyścić komin wyrzutowego rękoma.

Aby wyczyścić komin należy:

- a) Wyłączyć silnik.
- b) Począkać co najmniej 10 sekund na zatrzymanie się wirnika i innych ruchomych elementów.
- c) Korzystać wyłącznie z odpowiedniego narzędzia do czyszczenia. Nie czyścić rękoma.

Nie modyfikować silnika

Aby zapobiec poważnym obrażeniom oraz śmierci nie należy w żaden sposób modyfikować silnika urządzenia. Modyfikowanie ustawień fabrycznych silnika może prowadzić do jego przypadkowego uruchomienia, zwiększenia jego prędkości do niebezpiecznego poziomu i wielu innych sytuacji, które mogą zagrozić bezpieczeństwu użytkownika i osób postronnych. Nigdy nie zmieniać ustawień fabrycznych silnika.

Konserwacja i przechowywanie

1. Nie regulować elementów zabezpieczających we własnym zakresie. Regularnie sprawdzać ich działanie. Postępować zgodnie z informacjami dotyczącymi konserwacji i regulowania znajdującymi się w niniejszej instrukcji obsługi.
2. Przed przystąpieniem do czyszczenia, przeglądu oraz czynności konserwacyjnych i serwisowych należy bezwzględnie rozłączyć wszystkie dźwignie, wyłączyć silnik i poczekać na całkowite zatrzymanie się wszystkich ruchomych elementów urządzenia. Ponadto należy odłączyć przewód świecy zapłonowej, aby uniknąć przypadkowego uruchomienia.
3. Regularnie sprawdzać wszelkie śruby, nakrętki i pozostałe elementy mocujące oraz sprawdzać wizualny stan urządzenia. Pozwoli to zachować urządzenie w bezpiecznym i dobrym stanie.
4. Nie zmieniać ustawień fabrycznych silnika oraz nie przeciążać urządzenia.
5. Listwa ślizgowa, płozy odśnieżarki oraz inne elementy mogą podlegać zużyciu i uszkodzeniom. Dla zachowania własnego bezpieczeństwa należy regularnie sprawdzać wszystkie elementy pod kątem uszkodzeń i wymieniać wyłącznie na oryginalne części zamienne. Korzystanie z nieoryginalnych części zamiennych może prowadzić do pogorszenia rezultatów pracy, zmniejszenia bezpieczeństwa oraz do uszkodzenia urządzenia.
6. Regularnie sprawdzać elementy sterujące, aby sprawdzić, czy działają w odpowiedni (opisany w instrukcji obsługi) sposób.
7. W razie potrzeby należy konserwować lub wymieniać wszystkie naklejki ostrzegawcze i informacyjne.
8. Nie przechowywać maszyny z uzupełnionym zbiornikiem paliwa w pomieszczeniach, w których mogą występować źródła ognia, iskier oraz silne źródła ciepła. Przed przechowywaniem urządzenia należy poczekać, aż silnik wystygnie.
9. W celu ochrony środowiska należy utylizować paliwo, olej oraz elementy urządzenia w sposób zgodny z lokalnymi regulacjami prawnymi.
10. Przed przechowywaniem należy uruchomić maszynę na kilka minut w celu pozbycia się śniegu zalegającego w układzie wyrzutowym. Niezastosowanie się do tego punktu może grozić

zamarznięciem ślimaka, wirnika lub pozostałych elementów urządzenia, a w konsekwencji do ich uszkodzenia.

11. Nie przechowywać urządzenia oraz pojemnika z paliwem w pobliżu otwartego ognia, iskiei, wysokiej temperatury oraz w pobliżu ich źródeł.
12. W celu przygotowania urządzenia do przechowywania po sezonie należy stosować się do informacji zawartych w instrukcji obsługi.

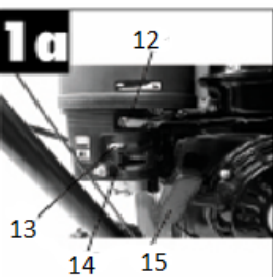
BUDOWA URZĄDZENIA I ZAWARTOŚĆ OPAKOWANIA

1



1. Uchwyt
2. Dźwignia napędu
3. Dźwignia sterowania ślimaka
4. Dźwignia kierunku komina
5. Dźwignia zmiany biegów
6. Zbiornik paliwa
7. Komin wyrzutowy
8. Ślimak
9. Płozy
10. Koła
11. Przełącznik ON/OFF
12. Dźwignia przepustnicy
13. Dźwignia ssania
14. Zawór paliwa
15. Rozrusznik

1a

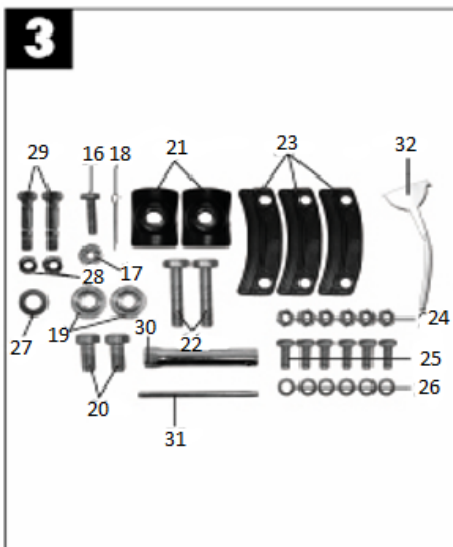


16. 1x śruba M6x25
17. 1x nakrętka M6
18. 1x kołek
19. 2x podkładka montażowa uchwytu (śr. 8 mm)
20. 2x śruba montażowa uchwytu M8x20
21. 2x podkładka montażowa uchwytu
22. 2x śruba montażowa uchwytu M8x40
23. 3x plastikowy uchwyt montażowy komina
24. 6x nakrętka M6
25. 6x śruba M6x20
26. 6x podkładka (śr. 6 mm)
27. 1x podkładka regulacyjna komina (śr. 10 mm)
28. 2x zapasowa nakrętka zabezpieczająca M8
29. 2x zapasowa śruba zrywalna M8x40
30. 1x klucz do świec zapłonowych
31. 1x śruba klucza do świec zapłonowych
32. Lejek oleju

2



3



PRZEZNACZENIE

Urządzenie zostało zaprojektowane do odśnieżania utwardzonych powierzchni, takich jak ścieżki, podjazdy, place.

Należy pamiętać, by podczas pracy stosować się do wskazanych w instrukcji środków bezpieczeństwa.

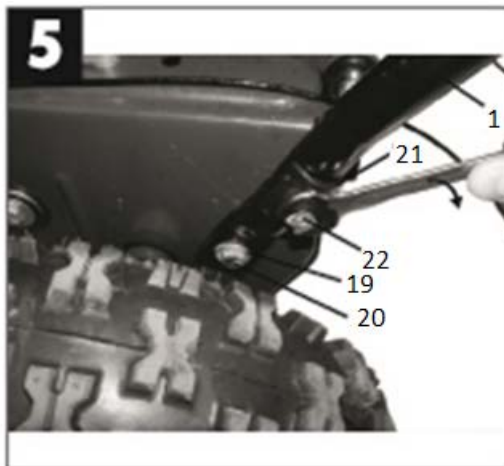
Urządzenie nie jest przeznaczone do użytku komercyjnego i przemysłowego. W przypadku tego typu zastosowań, gwarancję uznaje się za nieważną.

OCHRONA ŚRODOWISKA

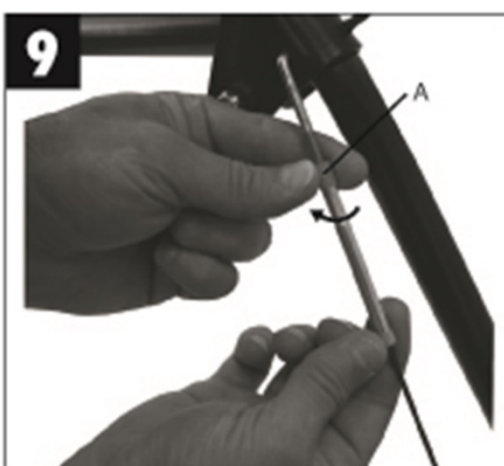
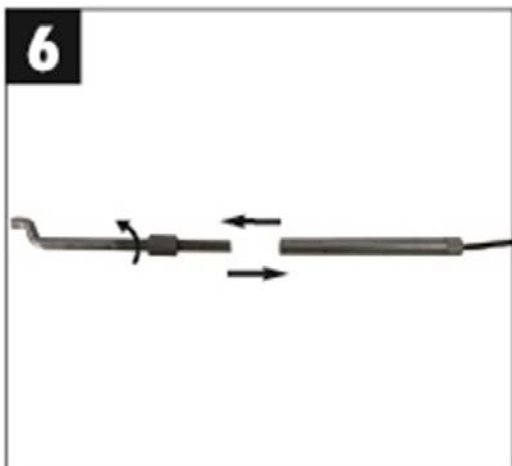
Zanieczyszczone materiały eksploatacyjne, uszkodzone elementy urządzenia, opakowanie i pozostałe elementy odśnieżarki powinny być utylizowane w sposób zgodny z lokalnymi regulacjami prawnymi i nie zagrażający środowisku. Wszelkie materiały podlegające recyklingowi (m.in. elementy plastikowe, metalowe, papierowe) powinny zostać oczyszczone i przekazane do punktu zajmującego się zbiórką takich materiałów.

MONTAŻ

1. Zamontować uchwyt (Rys. 4-5)



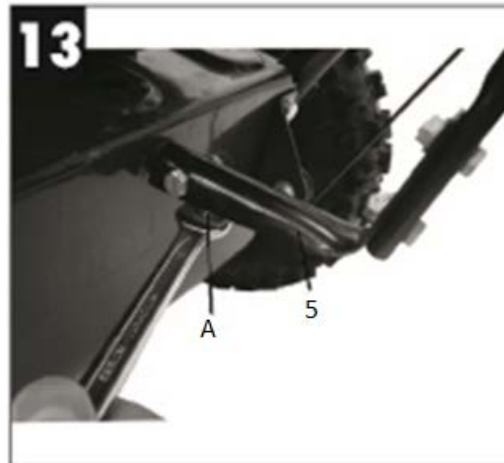
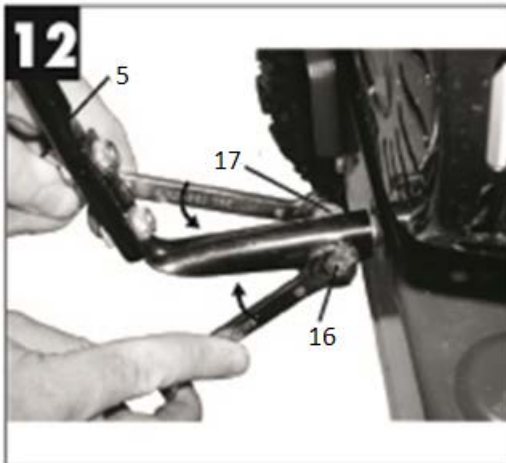
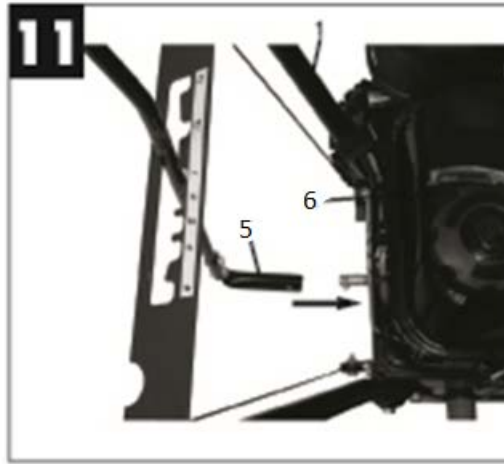
2. Ustawić i zamocować linki (Rys. 6-9).



- Odkręcić napinacz linki i przełożyć linkę do ślimaka przez otwór w uchwycie (Rys. 7).
- Zamocować hak linki w otworze na dźwigni (Rys. 8)
- Po zamontowaniu linek należy je odpowiednio wyregulować za pomocą napinacza (Rys. 9), tak by moc była przekazywana na koła i ślimak po załączeniu odpowiednich dźwigni. W

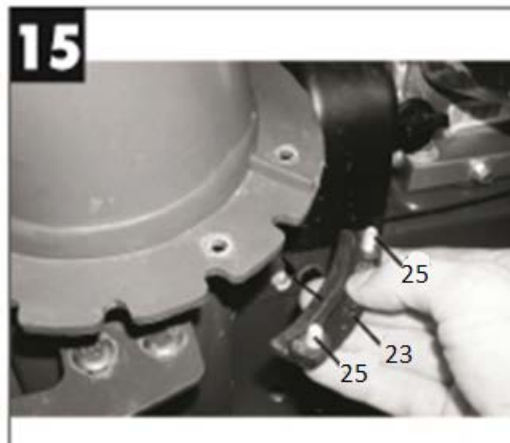
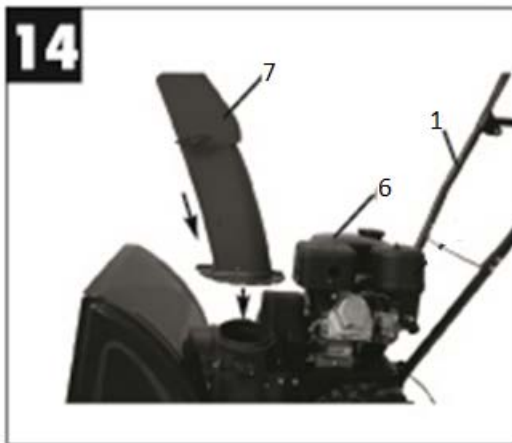
przypadku rozłączonych dźwigni napęd i ślimak nie powinny się obracać. Dokładne informacje dotyczące regulacji linek znajdują się w rozdziale dotyczącym konserwacji.

3. Zamontować dźwignię zmiany biegów (Rys.10-13).



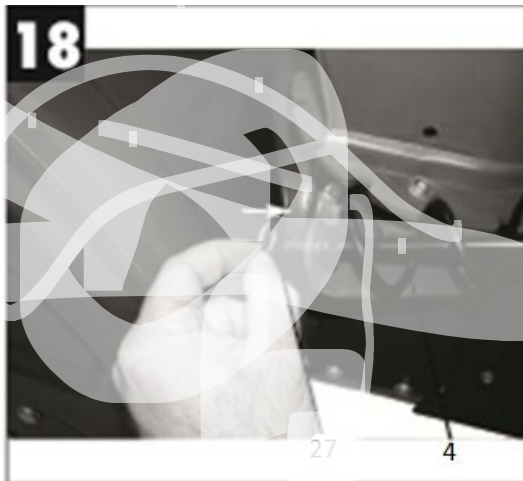
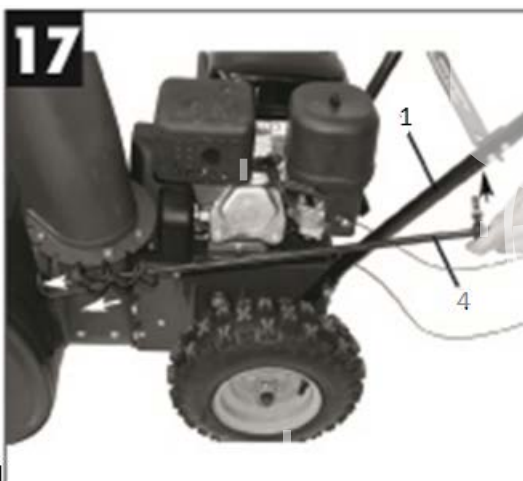
- a) Zamocować dźwignię zmiany biegów do uchwyty za pomocą dołączonych wsporników.
- b) Zabezpieczyć dźwignię za pomocą śrub i nakrętek (Rys. 12 / poz. 16 i 17).
- c) Dokręcenie śruby nastawczej (Rys. 13 / poz. A) spowoduje przesunięcie dźwigni sterującej w górę do pozycji zablokowanej przez sprężynę, zaś odkręcenie śruby pozwoli na dopasowanie dźwigni.

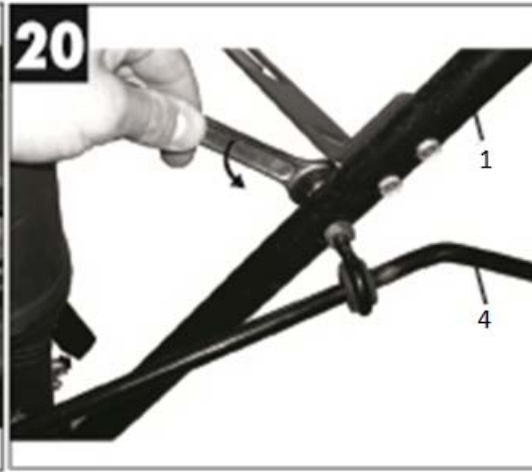
4. Zamontować komin wyrzutowy (Rys. 14-16)



a) Po dopasowaniu komina wyrzutowego należy upewnić się, że śruby montażowe mogą nadal się obracać.

5. Zamontować dźwignię sterowania kominem (Rys. 17-20).





UŻYTKOWANIE

Przed uruchomieniem

Ostrzeżenie! Przed uruchomieniem silnika należy sprawdzić poziom oleju oraz paliwa i w razie potrzeby uzupełnić. Pojemność zbiornika oleju wynosi ok. 0,6 l.

1. Sprawdzić poziom oleju oraz paliwa. Uzupełnić w miarę potrzeby.
2. Upewnić się, że nasadka świecy zapłonowej jest zamontowana na świecy.
3. Sprawdzić obszar dookoła miejsca pracy.

Obsługa

Odśnieżarka może pracować zarówno z napędem na dwa koła, jak i z napędem na jedno koło, co ułatwia manewrowanie urządzeniem. Aby zmienić napęd z dwukołowego na jednokołowy należy:

1. Upewnić się, że silnik jest wyłączony.
2. Zdemontować zawleczkę zabezpieczającą z lewego koła (Rys. 21)

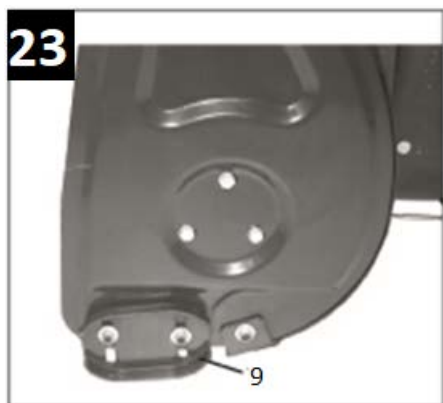


3. Umieścić zawleczkę zabezpieczającą do zewnętrznego otworu w osi (Rys. 22), aby koło mogło się swobodnie obracać.



4. W celu powrotu do napędu na dwa koła należy wykonać powyższe czynności w odwrotnej kolejności.

Uwaga! Należy sprawdzić, czy płozy (Rys. 23/ poz. 9) są odpowiednio ustawione. Płozy powinny być wyregulowane w taki sposób, by układ roboczy znajdował się minimalnie ponad powierzchnią.

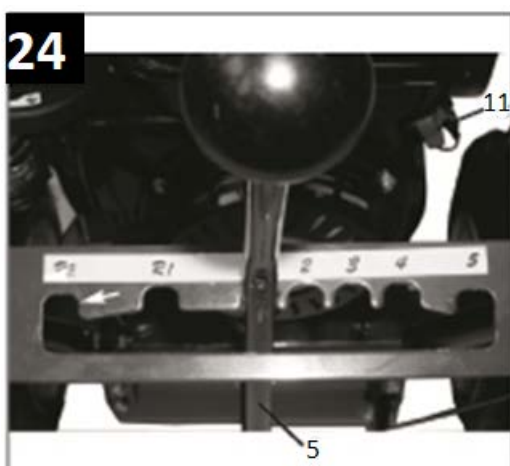


Uruchamianie silnika

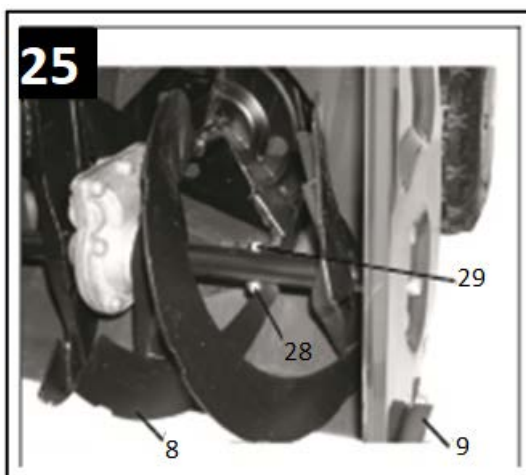
1. Przesunąć zawór paliwa do pozycji otwartej przesuwając go w prawo.
2. Ustawić dźwignię przepustnicy w pozycji w połowie otwartej.
3. Ustawić przełącznik silnika w pozycji ON.
4. Przesunąć dźwignię ssania w lewo.
5. Podczas uruchamiania silnika przy niskiej temperaturze otoczenia, należy nacisnąć primer 3-krotnie podczas uruchamiania zimnego silnika. Nie ma potrzeby użycia primera przy odpalaniu rozgrzanego silnika
6. Uruchomić silnik za pomocą rozrusznika. Delikatnie pociągnąć za uchwyt linki rozrusznika do momentu wyczuwalnego oporu (10-15cm), a następnie energicznie pociągnąć. W przypadku jeśli silnik się nie uruchamia należy pociągnąć za uchwyt jeszcze raz. Nie puszczać uchwytu do momentu jego powrotu na miejsce.
7. Delikatnie zwiększyć prędkość obrotową przestawiając dźwignię przepustnicy w prawo.
8. Wcisnąć dźwignię ssania po ok. 1 minucie w temperaturze poniżej -5°C lub po ok. 30 sekundach w temperaturze powyżej -5°C .
9. W przypadku, gdy silnik jest rozgrzany, przy uruchamianiu należy pozostawić dźwignię ssania w pozycji otwartej.

Obsługa

1. Przesunąć dźwignię przepustnicy w prawo (pełna prędkość).
2. Ustawić wymagany kierunek wyrzutu za pomocą uchwytu sterowania komina.
Zauważ: Należy upewnić się, że przed urządzeniem, ani po stronie ustawionego wyrzutu nie znajdują się osoby postronne, dzieci oraz zwierzęta (zasięg wyrzutu może wynosić ok. 10-15 metrów).
3. Ustawić wymaganą prędkość pracy poprzez ustawienie dźwigni zmiany biegów w odpowiedniej pozycji (1 bieg jest wolny, 5 bieg-szybki). Urządzenie zostało wyposażone w dwa biegi wsteczne (R1-wolno, R2-szybko) (Rys. 24)
Zauważ: W przypadku pracy z mokrym i ciężkim śniegiem należy korzystać z niskich biegów, zaś w przypadku lekkiego, sypkiego śniegu – z biegów wysokich.



4. Wcisnąć dźwignię ślimaka na lewym uchwycie. Dzięki temu ślimak zacznie się obracać.
Zauważ: Układ roboczy odśnieźarki został wyposażony w zabezpieczenia w postaci śrub zrywalnych (Rys. 25 / poz. 29). W przypadku uderzenia w twardego obiektu śruby zerwą się zabezpieczając urządzenie przed dalszymi uszkodzeniami. Nie zastępować śrub zrywalnych zwykłymi śrubami. Dwie zamienne śruby zostały dostarczone wraz z urządzeniem.



5. Wcisnąć dźwignię napędu na prawym uchwycie, aby załączyć napęd – urządzenie zacznie się poruszać.

6. Kierować odśnieżarkę w miejsca i ścieżki, które mają zostać odśnieżone. W przypadku zablokowania komina wyrzutowego należy wyłączyć silnik, poczekać na całkowite zatrzymanie ślimaka i wyczyścić kanał za pomocą specjalnego narzędzia do czyszczenia lub innego solidnego narzędzia (np. drewnianego kija).

Wyłączanie silnika

1. Przesunąć dźwignię przepustnicy w lewo (do pozycji jałowej).
2. Zamknąć zawór paliwa.
3. Ustawić przełącznik silnika w pozycji OFF.

SPECYFIKACJA TECHNICZNA

PARAMETR	JEDNOSTKA	WARTOŚĆ
Model	-	CEDSB56
Model silnika	-	Loncin LC170FS Snow Series
Pojemność silnika	cm ³	212
Rozrusznik	-	Ręczny
Typ przekładni	-	Tarcza cierna
Biegi	-	5 do przodu, 2 w tył
Szerokość robocza	cm	56
Wysokość robocza	cm	51
Średnica wirnika	cm	30
Zasięg wyrzutu*	m	10-15
Rozmiar kół	"	13

* Zasięg wyrzutu może się różnić w zależności od temperatury zewnętrznej i wilgotności. W skrajnych przypadkach zasięg wyrzutu może być znacznie mniejszy.

KONSERWACJA

Regularnie usuwać kurz i zanieczyszczenia z urządzenia.

W celu czyszczenia urządzenia najlepiej skorzystać ze szczotki z miękkim włosiem oraz szmatki.

Nie czyścić plastikowych elementów środkami żrącymi!

Ostrzeżenie! Wyłączyć silnik i skontaktować się z autoryzowanym punktem serwisowym bezzwłocznie, gdy:

- urządzenie znacznie nienaturalnie wibrować lub wydawać dziwne dźwięki;
- silnik wydaje się być przeciążony lub dochodzi do przerw zapłonu.

Świeca zapłonowa

Sprawdzać świecę zapłonową pod kątem zanieczyszczenia i nagaru po pierwszych 10 godzinach pracy. W razie potrzeby wyczyścić za pomocą drucianej szczotki. Następnie należy sprawdzać i konserwować świecę co 50 godzin pracy.

1. Zdemontować nasadkę świecy (Rys. 26) przekręcając ją.



2. Odkręcić świecę (Rys. 27) za pomocą klucza dołączanego do zestawu.



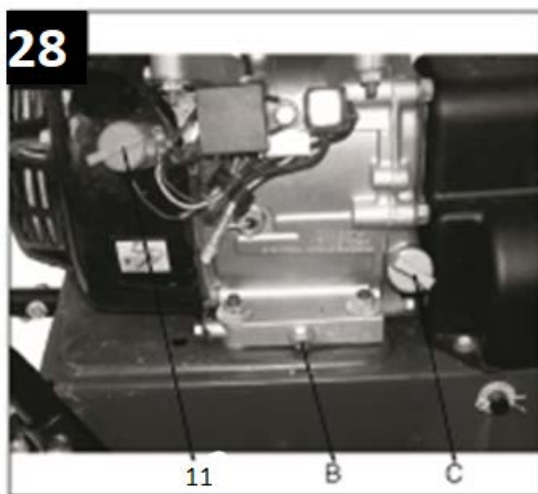
3. Zamontować świecę, wykonując powyższe czynności w odwrotnej kolejności.

Wymiana i sprawdzanie poziomu oleju

Każdorazowo przez uruchomieniem urządzenia należy sprawdzić poziom oleju.

Zmieniać olej co najmniej raz w roku przed rozpoczęciem zimy, po wcześniejszym rozgrzaniu silnika. Korzystać z oleju 5W30.

1. Odkręcić korek wlewu oleju (Rys. 28/ poz. C)
2. Odkręcić śrubę spustową oleju (Rys. 28 / poz. B). Spuścić olej do specjalnego zbiornika.
3. Szczelnie dokręcić śrubę spustową oleju.
4. Uzupelnic olej do odpowiedniego poziomu (poziom max. na bagnecie) za pomocą lejka dołączonego do zestawu. Pojemność zbiornika oleju wynosi ok. 0,6 l.
5. Podczas sprawdzania poziomu oleju nie należy wkręcać korka z bagnetem.
6. Utylizować zużyty olej w sposób zgodny z lokalnymi regulacjami prawnymi i niezagrażający środowisku.



Regulacja linek

W przypadku, jeśli dźwignia napędu i dźwignia ślimaka pracują ciężko lub nie można ich w pełni załączyć należy wyregulować ich linki.

Harmonogram konserwacji silnika

Harmonogram obsługi silnika może różnić się nieznacznie od informacji zawartych w odrębnej ogólnej instrukcji obsługi silnika (jeżeli jest załączona); jednak proszę pamiętać, że są to instrukcje ogólne.

Aby mieć pewność prawidłowej pracy i eksploatacji silnika, zaleca się stosowanie się do poniższych wymagań i zaleceń:

Harmonogram obsługi i konserwacji silniki 4-suwowe Czynność :	przed każdym uruchomieniem silnika	po pierwszych 5 godzinach pracy	co 5 godzin pracy	co 25 godzin pracy lub co sezon/raz do roku	co 50 godzin pracy lub co sezon/raz do roku	co 100 godzin pracy lub co sezon/raz do roku	co 200 godzin pracy
Sprawdzenie poziomu oleju w silniku (4)	×						
Sprawdzenie silnika pod kątem wycieków i nieszczelności (4)	×						
Sprawdzenie stanu i mocowania przewodu/rurki odpowietrznika (4)	×						
Wymiana oleju w silniku		×		×			
Wymiana filtra oleju (1)		×		×			
Sprawdzenie poziomu oleju w przekładni			×				
Wymiana oleju w przekładni					×		
Wymiana filtra paliwa (1)						×	
Sprawdzenie stanu i regulacja świecy zapłonowej					×		
Wymiana świecy zapłonowej						×	
Sprawdzenie i regulacja obrotów silnika (3)						×	
Sprawdzenie i regulacja luzów zaworowych (3)						×	
Oczyszczenie zbiornika paliwa i filtra wlewu (3)							×
Sprawdzenie stanu przewodów paliwowych (4)						×	
Oczyszczenie komory spalania (3)							×

Uwagi :

- 1) - jeżeli jest w wyposażeniu silnika
- 2) - częściej jeżeli silnik pracuje w dużym zapyleniu i obciążeniu, np. wysoka trawa, kurz, podłoże piaszczyste, suche
- 3) - czynności do wykonania tylko przez autoryzowany serwis
- 4) - w przypadku stwierdzenia nieprawidłowości, nie uruchamiać silnika do czasu ich usunięcia

PRZECHOWYWANIE I UTYLIZACJA

Przechowywanie

Przed przechowywaniem urządzenia na dłuższy okres należy uzupełnić zbiornik paliwa.

Wyczyścić urządzenie z resztek śniegu i wszelkich zanieczyszczeń.

Pokryć wszystkie metalowe elementy cienką warstwą oleju w celu zabezpieczenia ich przed korozją.

Przechowywać urządzenie w suchym, czystym i bezpiecznym miejscu.

Utylizacja

Urządzenie i jego akcesoria są zbudowane z różnego typu materiałów, np. metal, płyty, plastik itp.

Wszelkie uszkodzone elementy oraz płyty eksploatacyjne powinny zostać utylizowane w sposób zgodny z lokalnymi regulacjami prawnymi, nie zagrażając środowisku naturalnemu.

W przypadku dodatkowych pytań dotyczących utylizacji należy skontaktować się z autoryzowanym punktem handlowo-serwisowym lub władzami lokalnymi.

ROZWIĄZYWANIE PROBLEMÓW

Przed sprawdzeniem jakichkolwiek elementów należy wyłączyć silnik i odłączyć nasadkę świecy zapłonowej.

Jeśli urządzenie jest uruchamiane podczas czynności konserwacyjnych lub regulacyjnych należy pamiętać, że silnik i jego elementy szybko się nagrzewają. Dotknięcie tych elementów może powodować poważne oparzenia.

PROBLEM	PRAWDOPODOBNA PRZYCZYNA	ROZWIĄZANIE
Urządzenie nie pracuje płynnie i nienaturalnie wibruje.	<ul style="list-style-type: none"> • Poluzowane śruby. • Nieprawidłowo zamontowany układ roboczy. 	<ul style="list-style-type: none"> • Sprawdzić śruby. • Sprawdzić montaż układu roboczego.
Silnik się nie uruchamia.	<ul style="list-style-type: none"> • Nieprawidłowe ustawienie dźwigni przepustnicy. • Uszkodzona świeca zapłonowa. • Brak paliwa. • Zamknięty zawór paliwa. 	<ul style="list-style-type: none"> • Sprawdzić dźwignię przepustnicy. • Wymienić świecę zapłonową. • Uzupelnąć paliwo. • Otworzyć zawór paliwa.
Silnik nie pracuje płynnie.	<ul style="list-style-type: none"> • Zanieczyszczona świeca zapłonowa. 	<ul style="list-style-type: none"> • Wyczyścić świecę zapłonową.
Spada moc urządzenia.	<ul style="list-style-type: none"> • Zbyt duży luz sprzęgła. 	<ul style="list-style-type: none"> • Wyregulować linkę. • Skontaktować się z autoryzowanym punktem serwisowym.
Silnik się nie uruchamia lub wyłącza się po krótkim czasie.	<ul style="list-style-type: none"> • Zadziałał czujnik oleju. • Zanieczyszczona świeca zapłonowa. • Brak paliwa. 	<ul style="list-style-type: none"> • Sprawdzić poziom oleju. Uzupelnąć olej. • Sprawdzić lub wymienić świecę zapłonową (przerwa iskrowa powinna wynosić 0,6mm) • Uzupelnąć paliwo.
Nieprawidłowy wyrzut lub brak wyrzutu.	<ul style="list-style-type: none"> • Zablockowany komin. • Komin się nie obraca. • Śruby zrywalne zostały zerwane. 	<ul style="list-style-type: none"> • Wyczyścić kanał wyrzutowy. • Wyregulować linkę. • Wymienić śruby zrywalne lub skontaktować się z autoryzowanym punktem serwisowym.
Urządzenie nie zbiera całego śniegu.	<ul style="list-style-type: none"> • Nieprawidłowo wyregulowane płozy. 	<ul style="list-style-type: none"> • Wyregulować płozy.

Firma CEDRUS nie ponosi odpowiedzialności za ewentualne błędy powstałe w druku tej instrukcji, które nie mają bezpośredniego wpływu na sposób korzystania z urządzenia, a dotyczą jedynie szczegółowych danych technicznych lub opisowych. Urządzenia są modernizowane w trakcie produkcji, dlatego niektóre dane zawarte w tej instrukcji mogą się różnić od danych rzeczywistych, które także nie mają wpływu na sposób korzystania z urządzenia.